

## Bienvenid@s a iTALC

### 1 - ¿Qué es iTALC?

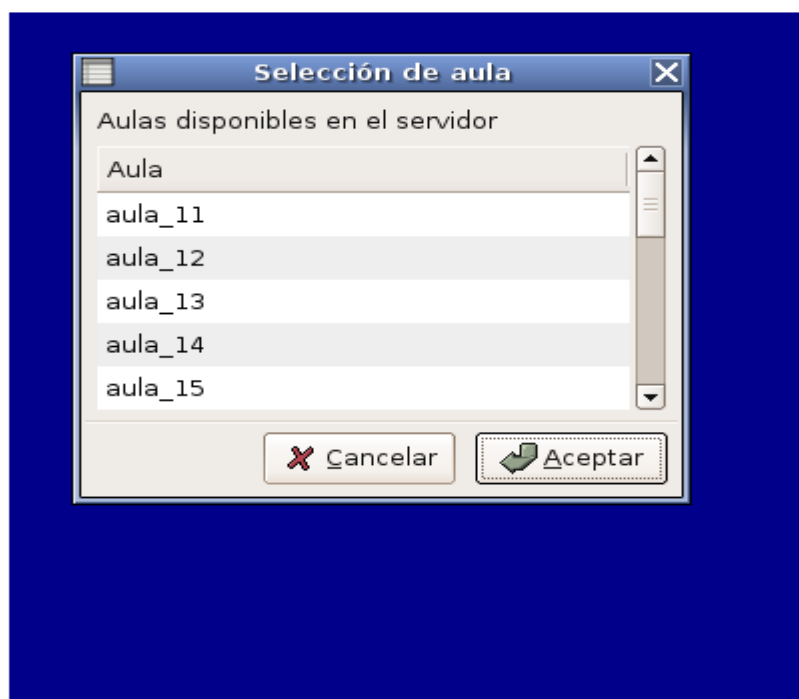
iTALC es un software de monitorización orientado al aula donde se necesite hacer un seguimiento a los ordenadores de los alumnos.

Por la naturaleza del programa, éste solo puede ser ejecutado por profesores. Es decir, deberemos tener un usuario en el sistema que pertenezca al grupo de los profesores. En este caso, en el escritorio de Guadalinex tendremos el siguiente icono.

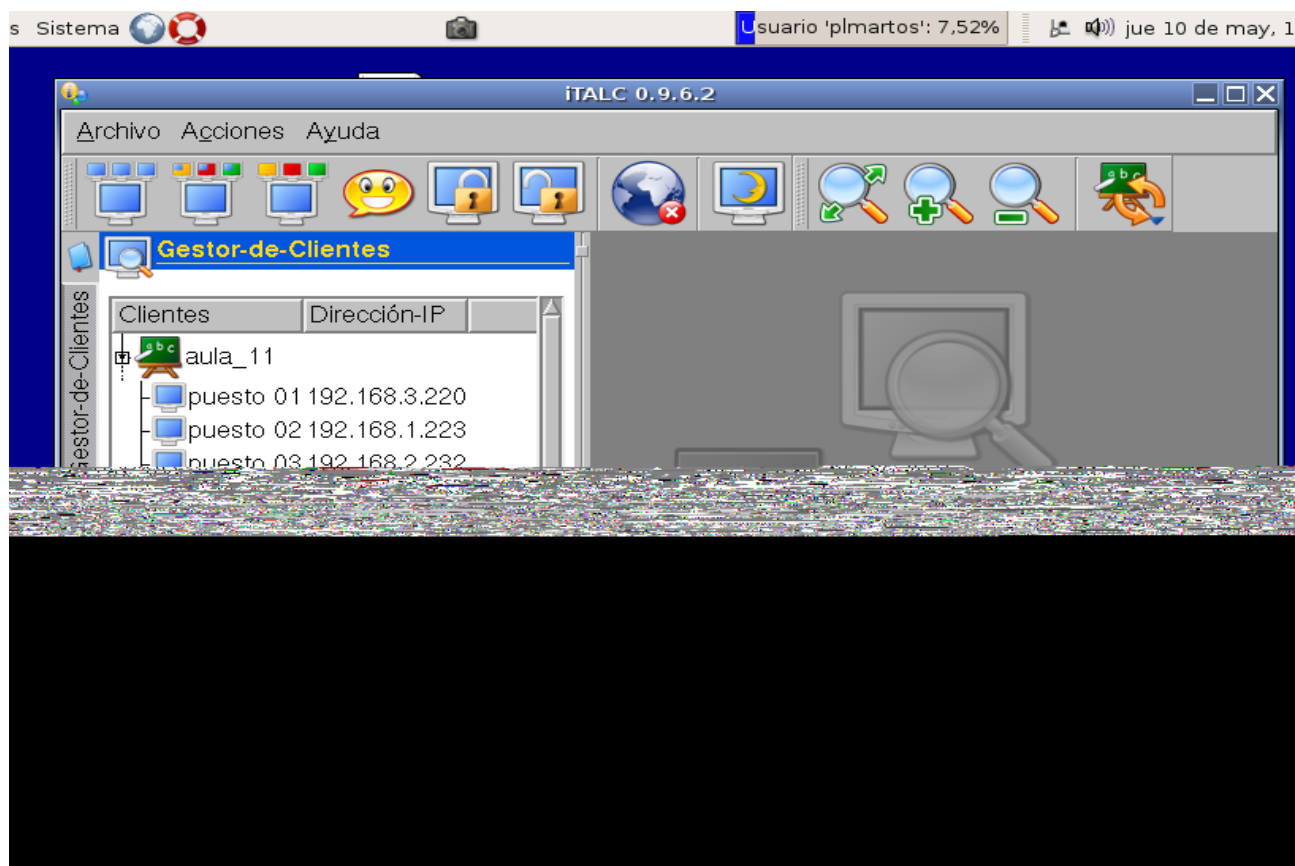


Al hacer  **doble clic sobre el icono**, se iniciará la aplicación. La primera vez que se ejecute, mostrará dos mensajes informativos que pueden ignorarse.

Al iniciarse iTALC siempre intentará descargar la lista de aulas que previamente están configuradas en el servidor para **seleccionar el aula** sobre la que queremos trabajar.



## 2 - Descripción de la pantalla



Una vez que tenemos el aula con los equipos, podemos visualizar su escritorio haciendo  **doble clic sobre el equipo**. También podemos acceder a las opciones pulsando con el  **botón derecho del ratón sobre el equipo**.

### Acciones sobre los clientes

Las acciones que se realizan en un cliente pueden realizarse de forma simultanea en todos ellos pulsando con el  **botón derecho del ratón sobre el aula deseada**.

Estas acciones son las siguientes:

1.  **Empezar demo a pantalla completa**: Permite al profesor proyectar en los monitores de los alumnos el contenido de su escritorio sin posibilidad de hacer uso ni de su ordenador ni el de su profesor. Éste modo no debe usarse para la difusión de vídeo, pues no es el propósito de la función. Para ello debe hacerse uso del Cañón de Red Virtual.
2.  **Empezar demo en ventana**: Es la misma opción que la anterior, pero a diferencia de aquella, con ésta opción los alumnos visualizan el contenido del escritorio del profesor en una ventana, pero pueden seguir utilizando sul equipo.
3.  **Cerrar demo**: Termina el modo demo que se inicia con las dos opciones anteriores.

4. **Permitir al cliente ver la demo:** Añade a un cliente a la demo proyectada en ese momento.
5. **Ayudar a una persona:** Permite al profesor controlar el equipo cliente como si estuviera sentado delante. Controla el teclado y el ratón.
6. **Enviar mensaje:** Hace aparecer un cuadro de diálogo en los clientes con el mensaje deseado.
7. **Bloquear pantalla:** Bloquea el cliente y provoca que desaparezca el escritorio, de forma que no puede hacer uso del teclado ni del ratón hasta que no se desbloquee desde el equipo del profesor.
8. **Desbloquear pantalla:** Devuelve el control del escritorio al alumno.
9. **Cerrar navegadores:** Cierra los navegadores web que tenga abiertos el alumno.
10. **Hacer captura de pantalla:** Obtiene una captura del contenido del escritorio del cliente y la almacena en el apartado "Capturas que ha hecho" de la barra de trabajo (barra vertical).
11. **Apagar:** Apaga el equipo cliente.

### 3 – Observaciones

Mensajes que podrán ir apareciendo en las ventanas en el momento de iniciar la conexión:

- ✓ Primero sale: "ordenadores apagados"
- ✓ Segundo: "no hay usuarios conectados"
- ✓ Tercero: "comienzan a conectarse"
- ✓ Si no podéis ver algún equipo, pedid al alumno que refresque la conexión a Internet y en ese momento aparece. De no ser así, que vuelva a refrescar.
- ✓ Lo normal es con la red inalámbrica es que fallen algunos.